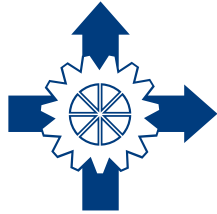


M E M O R I A S



ASPIRE

**Asociación
para Inversión
y Empleo, Inc.**



**UNIDAD
Y CRECIMIENTO**

“

*10 Entonces David bendijo así al SEÑOR
en presencia de toda la asamblea:*

*«¡Bendito seas, SEÑOR,
Dios de nuestro padre Israel, desde siempre y para siempre!*

*11 Tuyos son, SEÑOR, la grandeza y el poder,
la gloria, la victoria y la majestad.*

Tuyo es todo cuanto hay en el cielo y en la tierra.

Tuyo también es el reino, y tú estás por encima de todo.

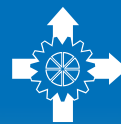
12 De ti proceden la riqueza y el honor; tú lo gobiernas todo.

*En tus manos están la fuerza y el poder,
y eres tú quien engrandece y fortalece a todos.*

*13 Por eso, Dios nuestro, te damos gracias,
y a tu glorioso nombre tributamos alabanzas.*

”

1 Crónicas 29:10-13 (NVI)



ASPIRE Asociación
para Inversión
y Empleo, Inc.

SANTO DOMINGO
ABRIL 2018

Presentación

La Asociación para Inversión y Empleo, Inc. (ASPIRE) es una organización cristiana sin fines lucrativos, fundada en 1983 con el propósito de promover el desarrollo integral de las familias dominicanas pertenecientes a los sectores más empobrecidos, mediante el otorgamiento de préstamos, asistencia técnica y educación fundamentada en valores cristianos.

Desde sus inicios, ASPIRE ha otorgado miles de préstamos, acciones de capacitación y asistencia técnica a miles de propietarios de negocios del sector de la micro y pequeña empresa, ofreciéndoles la oportunidad de que estos puedan desarrollar sus negocios, como un medio digno de sostener sus familias.

Los fundadores de ASPIRE fueron los señores: Douglas C. Growe, José A. Postigo, Gary S. Kemp, Ruth E. Rodríguez R., Braulio Portes, Miguel A. Nurse R. y Rafael Contreras.

A partir de julio 2013, ASPIRE desarrolla sus actividades a través de su brazo operativo, La Cooperativa de Ahorros, Préstamos y Servicios Múltiples, Inc (COOP-ASPIRE).

ASPIRE como organización, se enfoca en ser vigilante del cumplimiento de su Misión en la operativa de COOP-ASPIRE, a la vez que se ocupa de implementar los planes educativos de esta cooperativa.

En lo que respecta a su estructura organizacional, ASPIRE está constituida por una Asamblea General compuesta por veintidós (22) miembros, de los cuales se elige una Junta Directiva de siete (7) personas, compuesta de la siguiente manera: un/a Presidente/a, un/a Primer Vicepresidente/a, un/a Segundo Vicepresidente/a, un/a Secretario/a, un/a Tesorero/a y dos Vocales, quienes se reúnen en sesión de trabajo de manera ordinaria.

La parte administrativa está a cargo de la Dirección Ejecutiva, que es la responsable de velar por el cumplimiento de los objetivos operativos de la institución.

ASPIRE es miembro activo de Opportunity International Network, red que agrupa cerca de 40 organizaciones en todo el mundo, y que tiene su sede principal en Chicago, USA. Mantiene además relaciones con CITI Foundation quien nos apoya de manera directa en la ejecución de nuestro proyecto de inclusión financiera ASPIRANDO JUNTAS.

Además de la Red de Opportunity International y CITI Foundation, ASPIRE mantiene relaciones en el ámbito internacional con: Edify, Partners in Deep, Symbiotic, MicroRate, entre otros.

En el ámbito local, ASPIRE está relacionada con una serie de organizaciones que trabajan con el sector de la micro y pequeña empresa, entre las que se encuentran: Red Dominicana de Microfinanzas (REDOMIF), Fondomicro, Red El Camino República Dominicana, entre otras.



Misión

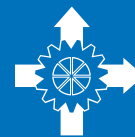
Somos una organización de microfinanzas fundamentada en valores cristianos, con la misión de facilitar el empoderamiento de personas emprendedoras en su proceso de transformación integral.

Cumplimos Esta Misión

- *Proveyendo servicios microfinancieros, con sentido de responsabilidad y justicia.*
- *Capacitando a personas con el potencial de desarrollar micro y pequeñas empresas, desde una perspectiva integral.*
- *Gestionando los recursos de manera responsable y transparente.*
- *Acompañando a nuestros clientes en su proceso de transformación sin generar dependencia.*

Visión

Ver personas y familias emprendedoras desarrollando iniciativas que transforman su vida de manera integral.



ASPIRE

Valores

Compromiso con los Pobres

Enfocamos nuestros esfuerzos y energía en nuestros clientes, sus familias y sus comunidades. Las necesidades de sus negocios y sus expectativas determinan los servicios que proveemos, y su bienestar inspira nuestro trabajo.

Integridad

Nos comprometemos a integrar activamente lo que creemos con lo que hacemos. Haremos lo correcto por las razones correctas, sin importar si alguien los sabe o no.

Mayordomía Responsable

Nos comprometemos a ser buenos administradores de nuestros propios recursos y de los de nuestros clientes, inversionistas, acreedores y colegas, haciendo un uso prudente y eficiente de nuestro tiempo, habilidades y recursos financieros. Buscamos la calidad y la maximización de las oportunidades para el logro de nuestra misión.

Respeto

Nuestro respeto mutuo nos impulsa a valorar firmemente y afirmar la dignidad y singularidad de cada cliente. Este respeto es también la base de nuestra relación con las comunidades de nuestros clientes y de nuestras relaciones con otras personas que trabajan con nosotros: donantes, acreedores, colegas y otros compañer@s integrantes de Opportunity International Network.

Amor Cristiano

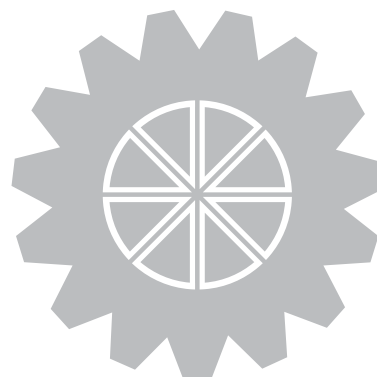
El fundamento de lo que hacemos lo constituye el amor, un amor que tiene una dimensión vertical y que nos lleva a Dios y a la obra redentora de su Hijo Jesucristo, y una dimensión horizontal que nos lleva a servir a nuestro prójimo, siguiendo el modelo de servicio que nos dejó el Señor Jesucristo.



**De la Presidente
de la Junta Directiva**



*"...solicitos en guardar
la unidad del Espíritu
en el vínculo de la paz..."
" Efesios 4:3*



Orichel Caminero
Presidente Junta Directiva
AÑO 2016-2018

Unión, uniformidad, unidad. Tres palabras parecidas y fáciles de confundir, pero en realidad diferentes. Unión se refiere a la formación de alianzas con el fin de alcanzar un beneficio, el cual puede ser común o no. Es juntar elementos y lograr algo nuevo. Uniformidad se refiere al modo (forma) de hacer las cosas. Está relacionado al "molde" o fachada exterior.

Unidad va más allá. Es "la cualidad de ser uno". Se refiere a "algo que no puede dividirse sin que su esencia se destruya o se altere" (Diccionario RAE). Unidad de propósito, unidad de sentido. Dios quiere que Su pueblo tenga unidad, más allá de la unión y la uniformidad.

Resulta interesante que este pasaje nos llama a "guardar" la unidad que ya tenemos por medio del Espíritu Santo. No nos llama a "crear" la unidad, sino a custodiar con cuidado y diligencia la unidad que ya fue dada por Dios. Esto como parte de un andar digno del llamado que hemos recibido (Efesios 4:1).

Las divisiones son una malvada estrategia de guerra y conquista. "Divide y vencerás" decían los romanos. El Señor aborrece "el que siembra discordia entre hermanos" (Proverbios 6:19). Dios nos llama a guardar la unidad.

Unidad que no contradice la diversidad de roles, pues este mismo pasaje más adelante nos habla de la variedad de ministerios (verso 11). Dios nos llama a guardar la unidad.

Para ASPIRE, los últimos años han sido de gran transformación y ajuste. Hemos innovado nuestro modelo de acción, cuidando de mantener el propósito y la misión que nos dio razón de ser hace casi 35 años. Dios ha sido fiel.

A presentar en humildad los resultados de este 2017, reconocemos que toda la gloria le pertenece al Señor. Cada meta alcanzada y cada vida transformada son un testimonio de Su fidelidad y bondad.

Reconocemos el esfuerzo, compromiso, pasión y entrega de todos aquellos que han dado de sí para alcanzar cada logro presentado en esta Memorias. Son muchos héroes y heroínas, anónimos para nosotros, mas no para Dios, quien se encarga de recompensar con creces más allá de lo que nuestra mente humana puede comprender.

Es nuestra oración que el Señor nos continúe guiando en unidad hacia el cumplimiento Su propósito para nuestra organización. Gracias por ser parte de ASPIRE.

Oricel Caminero



Instituciones Relacionadas



Estructura Orgánica

JUNTA DIRECTIVA

Oricel Caminero
Maria Vasquez
Daniel I. Rodríguez
Damaris Fuertes
Firo Cuello Báez
Grace Y. Pons
Tomás Ariel Noboa
J. Geraldo Orozco

Presidente
1er. Vicepresidente
2do. Vicepresidente
Secretaria
Tesorero
Vocal
Vocal
Director Ejecutivo



ASAMBLEA

Orlando Tiburcio
Atala de Guillén
Bienvenido Alvarez Vega
Braulio Portes
Cesilia Jiménez de Rudeke
Daniel Ramírez
Felix Agustín Pineda
Félix Hernández
Francisco Tamarez
Jonatan Rosario Espinal
Lorenzo Mota King
Miqueas Ramírez
Ramón Grullón J.
Raúl Castro Lao
Rosario García

Comisario
Miembro
Miembro
Miembro
Miembro
Miembro
Miembro
Miembro
Miembro
Miembro
Miembro
Miembro
Miembro
Miembro

NUESTRO STAFF

PRINCIPALES FUNCIONARIOS
J. Geraldo Orozco
Robert Bueno
Arislourdes Avilés
A. Arismendy Aquino
Kirsis Capellán
Jensi Carela

Director Ejecutivo
Gerente de Capacitación e Impacto.
Coordinadora de capacitación
Facilitador
Facilitadora
Asistente administrativa



Resumen de Gestión Año 2000-2017



Luego de poco más de 17 años como Director Ejecutivo, comparto lo que sería mi último informe a esta Asamblea, lleno de regocijo y de gratitud a nuestro Señor y salvador Jesucristo, a cada uno de ustedes como miembros de la Asamblea, al equipo de colaboradores que nos ha acompañado, así como a los fondeadores, consultores e instituciones y personas relacionadas.

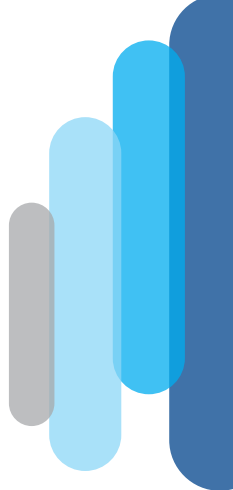
Dios ha sido muy misericordioso; durante todo este tiempo ha bendecido de una manera impresionante nuestra organización y en su gracia nos ha permitido ser parte de lo que Él ha querido hacer.

Como muestra de lo anterior comparto las siguientes informaciones:

- ✓ Al momento de asumir la Dirección Ejecutiva de ASPIRE, la organización contaba con apenas 1,264 clientes atendidos; al cierre de diciembre 2017 el Grupo ASPIRE atiende a más de 100 mil socios bajo nuestro brazo operativo: Coop-ASPIRE.
- ✓ Los activos de la organización alcanzaban RD\$ 20.55 millones de pesos; al cierre de diciembre 2017 alcanzaron RD\$ 536.28 millones, y si se combinara con los activos de Coop-ASPIRE, sobrepasarán los RD\$ 1,700 millones de pesos.
- ✓ En cuanto al patrimonio, pasamos de RD\$ 17.86 millones de pesos, a RD\$ 391.14 millones al cierre de diciembre 2017.
- ✓ En términos de espacios de servicio, en el año 2000 contábamos con 4, y al cierre de 2017 con 26 sucursales, 4 puntos de servicio y 16 sub agentes.

J. Geraldo Orozco
Director Ejecutivo





- ✓ • En cuanto a la Red de Opportunity, en América Latina pasamos de ser el socio número 3, a ser el número 1 en términos de alcance, activos y cartera. En alcance, nuestro número supera el total de las personas atendidas por las demás instituciones afiliadas a la Red.
- ✓ • Se han financiado más de 150 mil microempresas.
- ✓ • Se ha desarrollado un programa de capacitación que ha impactado a más de 200 mil participantes.
- ✓ • En términos institucionales, los avances han sido significativos: dos reformas estatutarias, por lo menos cuatro planes estratégicos, la creación de una nueva institución (Coop-ASPIRE), la implementación de programas de desarrollo de personal, de los miembros de la Junta Directiva y la Asamblea, y se ha logrado un positivo posicionamiento entre las iglesias cristianas de la República Dominicana.
- ✓ • El incremento en instituciones relacionadas, incluyendo fondeadores experimentó un aumento significativo. Para el año 2000, las instituciones vinculadas a ASPIRE eran apenas 5, para el cierre del 2017, tanto ASPIRE como el grupo ASPIRE, tiene relacionales con más de 20 organizaciones: fondeadoras, gremiales y vinculadas.
- ✓ • Para el último año en que ASPIRE operó como microfinanciera (2012) recibió el reconocimiento como Institución Microfinanciera del Año en República Dominicana, por parte de la institución Citi; y en el año 2006 ASPIRE fue reconocida como la institución de mejor crecimiento en sostenibilidad financiera de la red de Opportunity Internacional.
- ✓ • A partir del 2013, año en que ASPIRE hizo un cambio en operaciones, se han implementado una serie de proyectos de alto impacto social, siendo los más relevantes: Programa de Educación Para los

Socios Activos y Potenciales de Coop-ASPIRE, el Programa de Inclusión Financiera Aspirando Juntas, y el Programa "Fortalecimiento de la Atención Integral a Niños y Niñas con Discapacidad".

- ✓ • En términos de tecnología logramos sobreponernos a una situación de informalidad, y de un esquema absolutamente inadecuado para gestionar información financiera, a un esquema completamente formal, validado por los órganos reguladores del sistema financiero nacional. Para alcanzar este nivel se hizo necesario implementar tres cambios de Sistema de Información Gerencial, lográndose exitosas transiciones
- ✓ • En el ámbito de nuestro pensamiento estratégico, pasamos de la inexistencia de declaración de misión, visión y valores, a la asunción de un esquema que ha perdurado por varios años y que incorporó de manera definitiva el enfoque integral (incluyendo la dimensión espiritual) en la manera que nos relacionamos con los clientes y asociados.
- ✓ • A la par de la implementación del proyecto COOP-ASPIRE en el 2013, ASPIRE ONG ha continuado con la responsabilidad de ofrecer servicios de capacitación a los socios activos y potenciales de COOP-ASPIRE, así como también a los colaboradores.

En esta Memoria pretendemos resaltar las actividades de capacitación más relevantes realizadas en el año 2017, así como aquellos proyectos y actividades especiales realizadas con Iglesias, escuelas y comunidad en general (en especial con las personas más vulnerables, excluidas del sistema financiero nacional) con quienes hemos compartido nuestros principios sobre el uso del dinero, el manejo transparente de las finanzas, y temas que responden a desafíos de las personas más necesitadas.

J. Geraldo Orozco
Director Ejecutivo Saliente

1. Servicios Ofrecidos

1.1 Capacitación de Socios y público en general

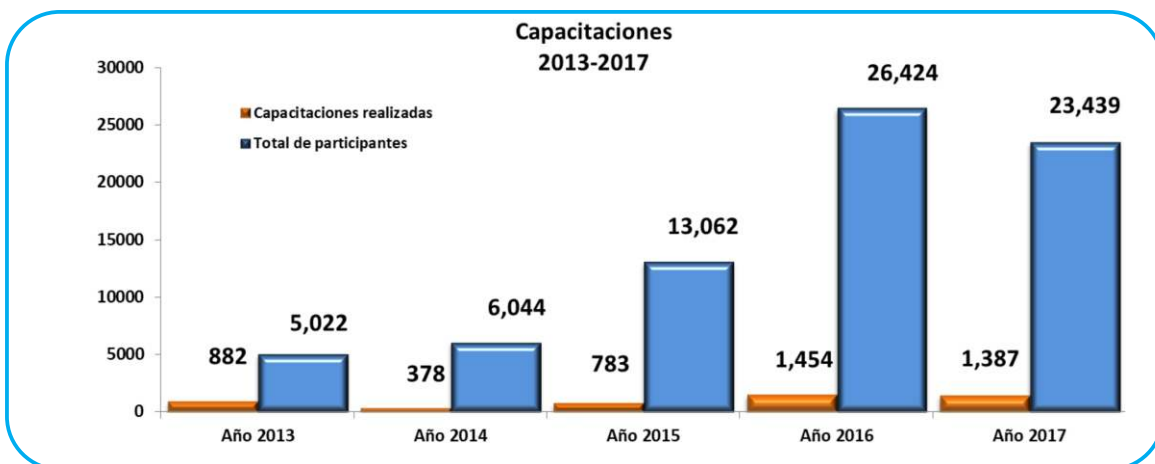
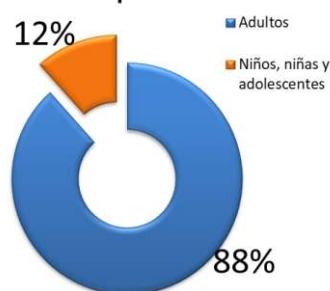
Conscientes de que para lograr un verdadero desarrollo integral se requiere invertir en la educación de quienes se desea desarrollar, ASPIRE implementó un programa de capacitación en las 26 sucursales que operaron en el año 2017. El departamento de Capacitación e Impacto ejecutó 1,387 acciones formativas con las cuales alcanzamos unas 23,439 personas, entre ellas unos 2,720 niños, niñas y adolescentes, esto es un 12% del total de participantes.

1,387 ACCIONES FORMATIVAS
23,439 PARTICIPANTES

El promedio de asistencia por capacitación fue de 17 participantes.

A continuación, el cuadro con los detalles por formaciones y la cantidad de participantes en los cursos.

Niños, niñas y adolescentes en capacitación



	DIC -16	DIC -17	CRECIMIENTO 2016 VS. 2017	PROYECTADO 2017	%EJECUTADO
PERSONAS CAPACITADAS	26,424	23,439	89%	24,400	96%
CANTIDAD DE CAPACITACIONES	1,454	1,387	95%	1,200	116%

Las capacitaciones impartidas se realizan a través de charlas, talleres y diplomados. El objetivo de nuestro modelo educativo es “contribuir a la transformación personal y familiar de socios y socias, mediante la implementación de un modelo educativo que facilite el entendimiento y aplicación de los principios y valores del cooperativismo en la vida cotidiana de los grupos poblacionales vinculados con la organización.”

Los temas tratados fueron los siguientes:

- *La Cooperativa y sus beneficios*
- *Ética y valores Cooperativos*
- *Género y cooperativismo*
- *Cooperativismo juvenil*
- *Carrera dirigenal básica y avanzada*
- *La importancia del ahorro*
- *El manejo de las deudas*
- *Elaboración de presupuesto*
- *Ahorro juvenil*
- *Servicio al cliente*
- *Educación financiera*
- *Gestión de la micro y pequeña empresa*
- *Convivencia familiar*
- *Principios bíblicos para administrar el dinero*
- *Mayordomía cristiana*
- *Derecho de la niñez*
- *Prevención de la violencia doméstica*
- *Lavado de activos.*
- *Emprendimiento*
- *Diplomado de pastoral administrativa.*

60%
de participantes
son mujeres
(14,065)

1.2 Participación de mujeres en las capacitaciones

ASPIRE tiene el compromiso de impactar a los sectores más empobrecidos de la sociedad dominicana por lo que tiene como meta que la mayoría de sus beneficiarios de servicios y productos sean mujeres. En esa dirección capacitamos un 60% de mujeres en la ejecución del año para un total de 14,065 que participaron en nuestros programas formativos.



2. Proyectos en Ejecución

ASPIRE está enfocada en los siguientes proyectos:

2.1 Coop-ASPIRE.

A partir de la decisión de reinventar modelos institucionales de servicios comunitarios incluyentes, con un impacto positivo en la vida de sus clientes, en el 2012 los miembros de ASPIRE, tuvieron la visión de crear la Cooperativa de Ahorro, Crédito y Servicios Múltiples ASPIRE, INC (Coop-ASPIRE) la cual se ha constituido en la cooperativa de más rápido crecimiento en la historia de República Dominicana, logrando una matrícula de socios que sobrepasa los 100 mil en apenas 4.5 años de operaciones.

A partir de lo anterior, ASPIRE como organización, se enfoca en ser vigilante del cumplimiento de su Misión en la operativa de Coop-ASPIRE, a la vez que se ocupa de implementar los planes educativos con los socios de esta cooperativa.

2.2 Aspirando Juntas.

En el 2017 dentro de los esfuerzos de llegar a las mujeres más vulnerables de nuestra sociedad, muchas de las cuales no tienen empleo ni están estudiando, se dio inicio al programa Aspirando Juntas, que incluye: Capacitación en aspectos de finanzas personales e iniciativas microempresariales, incentivos al ahorro y facilidad para que puedan adquirir un

equipo bajo la modalidad de microarriendo, con el cual puedan iniciar un negocio que garantice el incremento de ingresos en sus familias; con esta iniciativa pretendemos incluirlas financieramente. Este programa se ejecuta con fondos de la Citi Foundation (institución con la cual tenemos acuerdos desde el 2011).

2.3 Fortalecimiento de la atención integral a niños y niñas con discapacidad.

En acuerdo con nuestro socio Opportunity International Canadá, en el segundo semestre del año 2017 dimos inicio a la implementación de la primera etapa del proyecto "Fortalecimiento de la atención integral a niños y niñas con discapacidad, el cual tiene como objetivo general: "crear oportunidades de ATENCIÓN INTEGRAL a niños y niñas con algún tipo de discapacidad, mediante la puesta en marcha de una estrategia de INCLUSION PLENA que implique la sensibilización de las familias y la mediación pedagógica en centros educativos, impactando positivamente la calidad de vida del segmento poblacional con discapacidad en las comunidades acompañadas por Coop-ASPIRE".

Al cierre del 2017 se había logrado impactar 29 niños/as y 3 centros educativos, que representan a más de 340 estudiantes que manifiestan algún tipo de discapacidad.

2.4 Acuerdo con Edify.

En el 2010 hicimos un acuerdo con esta organización cristiana, el cual permitió ampliar las operaciones del Programa de Apoyo a Colegios Privados logrando impactar a más de 500 centros educativos que atienden a cerca de 200 mil niños/as.

El Programa de Apoyo a Colegios Privados, ofrece financiamiento a los centros educativos, y capacitación al personal docente, administrativo y directivo, así como a los alumnos de los mismos.

De acuerdo a las cifras y opiniones de Edify, el Grupo ASPIRE representa el socio más importante con que ellos cuentan a nivel internacional, ya que le representa más del 65% de sus operaciones financieras, y somos los implementadores que han logrado mayor impacto en los servicios que se ofrecen a los centros educativos.

Estamos en el proceso de ampliar por cinco años más el acuerdo antes referido, lo que constituye una muestra del nivel de satisfacción de Edify.

The logo for Edify, featuring the word "edify" in a white, lowercase, sans-serif font. The letter "i" has a unique design with a vertical bar and a dot. The logo is centered on a dark blue rectangular background with rounded corners.

3. Inclusión financiera

3.1 Programa Aspirando Juntas.

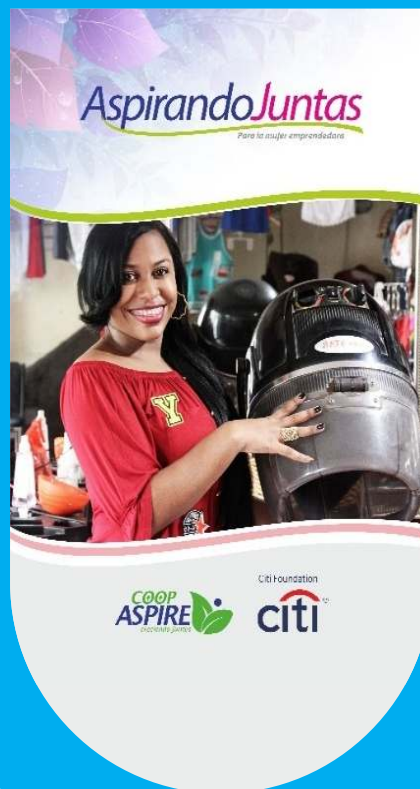
Con el financiamiento de Citi Foudation hemos desarrollado un trabajo de inclusión financiera a mujeres de sectores marginados del Gran Santo Domingo. Un total de 679 mujeres conocieron del programa y 332 completaron el mismo que la habilitó para desarrollar un plan financiero, un plan de negocios e iniciar un plan de ahorros.

Es importante conocer la realidad de estas madres solteras y el impacto que se tiene con los procesos de acompañamiento personal a esta población.

El trabajo se realiza gracias al apoyo de más de 100 oficiales de negocios, y más de 20 gerentes de sucursales que facilitan la labor de 10 facilitadores externos que día tras día hacen una encomiable labor.

Resultados del 2017

- ✓ 679 de mujeres involucradas
- ✓ 332 mujeres capacitadas
- ✓ 162 cuentas de ahorros abiertas
- ✓ 301 Consultorías
- ✓ 2 Renuévate colocados
- ✓ 13 Prestamos colocados
- ✓ 23 Micro arriendo colocados
- ✓ 11 Donaciones de aliados



3.2 Alcanzando las nuevas generaciones.

Desde hace unos 18 meses venimos impulsando la intervención en los centros educativos asociados a Coop-ASPIRE un proceso de educación financiera a sus alumnos. Este proceso en los últimos 8 meses se ha guiado bajo la metodología AFLATOUN.

La metodología aborda el enfoque de educación social y financiera, donde se trabaja de manera integral iniciando con temas de autoestima, derechos y deberes, responsabilidad social, trabajo en equipo, cooperativismo, proyecto de vida y proyecto de emprendimiento tanto financiero como social. En este trabajo se involucra todo el personal docente y los padres o tutores de los niños, niñas y adolescentes.

Al momento, la iniciativa no ha despegado en toda su potencialidad y ha precisado de adecuaciones como en los procesos informáticos y operativos para facilitar la inscripción de socios infantiles; aún nos queda como desafío establecer criterios adecuados frente a

los requerimientos de la nueva ley de lavado de activo.

En el cuadro inferior se destacan los logros alcanzados en el año. Sólo dos indicadores nos quedaron por debajo de lo esperado; esto se refiere al alcance con adultos. Es posible que haya un subregistro de información y también una inadecuada vinculación con los oficiales de negocios para lograr esta meta.

Resultados del 2017

- ✓ 122 Maestros y Personal Adm. Capacitado
- ✓ 114 Padres Capacitados
- ✓ 1,493 Alumnos Capacitados
- ✓ 168 Alumnos con iniciativa de emprendimiento Capacitados
- ✓ 116 Cuentas de Ahorro Infantil logradas



Educación social y financiera para niños





Desafíos 2018

- Alcanzar 35 cohortes con un promedio de 25 alumnos para un total 875 NNA enrolados
- Aumentar de 8% a 20 % el alumnado asociado e iniciar el hábito de ahorrar
- Contribuir a la duplicación de ahorros infantiles

3.3 Programa de Inclusión educativa de Niños y Niñas con Capacidades Especiales

En el año 2017 ASPIRE inició con tres centros educativos, un programa de fortalecimiento de las prácticas de inclusión educativa a niños que viven con discapacidad, que procura crear capacidad para brindar un servicio de calidad a esa población invisibilizada en nuestra sociedad.

El programa inició en la segunda mitad del año y hasta la fecha hemos realizado las siguientes acciones:

- 3 reuniones con padres, madres y amigos para sensibilización del tema de inclusión.
- 2 talleres de herramientas pedagógicas para la inclusión alcanzando 19 profesoras.
- 19 becas a NNA con discapacidad
- Mejoras estructurales para la inclusión en dos centros escolares (Centro Montesinos y Adonai Kids School).

El trabajo quiere llegar más lejos trabajando una línea de sensibilidad a la población amplia de los centros y a las iglesias cristianas. Para el año 2018 se creará una campaña de incidencia pública, llamando la atención a la necesidad de tratar a las personas que viven con discapacidad con respeto y dignidad como criatura de Dios que son.



2 talleres de herramientas pedagógicas para la inclusión. 19 becas a NNA con discapacidad.

3.4 Capacitación en Iglesias, centro Educativos e Instituciones:

Las iglesias de tradición protestante, los centros educativos con los que trabajamos y las instituciones cristianas, constituyen espacios ideales para que ASPIRE pueda realizar los programas de capacitación que hemos diseñado, principalmente los relacionados con la educación financiera con una perspectiva bíblica. Cientos de iglesias, decenas de concilios, cientos de colegios y decenas de ministerios cristianos han sido beneficiados con estos programas, y miles de miembros o colaboradores se han hecho socios de la cooperativa.

3.5 Capacitación a los colaboradores.

Al menos 300 colaboradores estuvieron en por lo menos una capacitación durante todo el año.

ASPIRE tiene como desafío asegurar un colaborador comprometido con la misión y visión de la organización que pueda impactar en todas las dimensiones de los asociados.

Formaciones a colaboradores 2017	#	#	#
Gestion eficaz del tiempo	22	2	50
Paquete office	27	1	36
Excel intermedio	19	1	30
Comunicación Asertiva	370	8	32
Hombres Perdonados	19	1	3
Historia y Filosofía de Coop-ASPIRE.	116	3	12
Modelo de Transformación	134	4	10
Cooperativismo.	134	4	16
Liderazgo Transformador	130	4	14
Servicio al Socio	103	3	8
Introduccion a la Microfinanzas	103	3	11
Conociendo Nuestros Productos.	122	4	14
Finanzas Básica.	101	3	12
Gestion de Ventas	120	4	11
Fundamentos y Analisis del Credito	119	4	15.5
Gestión de Cobros.	101	3	11
Introduciendo el uso del Sistema	116	4	9
Sistema de de Compensacion y Administracion de Carteras	120	4	14.5
Educación Financiera	121	3	17
Taller conociendo a tu socio/ Prevencion de Lavado	357	12	60
Taller de planificacion Estrategica	74	2	16
Procesos operativos y prevencion de lavado	35	2	10
Taller de Microarriendo	19	1	32
Taller Nueva legislacion lavado de activo	37	1	6
Charla reforzamiento lavado de activo	330	22	44
Gestión del Riesgo	117	4	14
TOTAL	3,066	107	508



4. Otras Iniciativas

4.1 Diplomado Pastoral Administrativo:

El Diplomado Pastoral Administrativo, es una iniciativa que intenta ofrecer a las iglesias conocimientos para que puedan de manera más eficiente y transparente gestionar las finanzas de las iglesias, así como todos los recursos de la misma, con una duración de 33 horas académicas y 30 prácticas. El Diplomado incluye los siguientes módulos:

MODULO I: Teología de la Pastoral Administrativa

MODULO II: Liderazgo de servicio

MODULO III: Gestión de las finanzas en la iglesia

MODULO IV: Educación Financiera

MODULO V: Planeación estratégica

Durante el año 2017 se realizaron 5 versiones del Diplomado, con 167 participantes, quienes representaron a 21 congregaciones.

5. Programa Radial:

El programa radial Creciendo Juntos, sigue siendo una realidad. Cada semana, ahora por diferentes estaciones, se ofrece un programa con miras a promover la manera de "cómo usar el dinero como Dios Manda"

Gracias a Dios, Creciendo Juntos fue nominado como programa radial especializado por los Premios Galardón, el cual es auspiciado por La Asociación de Comunicadores Cristianos.

CONGREGACIÓN CRISTIANA INC.
REUNIÓN DE ALINEAMIENTO ESPIRITUAL
INVITA

TALLER

GESTIÓN EFICIENTE & TRANSPARENTE DE LAS FINANZAS EN LA IGLESIA

DIRIGIDO A PASTORES, TESOREROS Y LÍDERES DE IGLESIA.

MIÉRCOLES 6 DE DICIEMBRE 2017

HORA DE INICIO: 8:30 AM

LUGAR: CONGREGACIÓN CRISTIANA
C/ LIC. GENARO PÉREZ NO.3, VILLA OLGA, SANTIAGO

AUSPICIA: COOP ASPIRE creciendo juntos

809.688.5101 | info@coopaspire.com.do | www.coopaspire.com.do

PROGRAMA DE RADIO

Creciendo Juntos

ORIENTACIÓN FINANCIERA PARA TODOS

SÁBADOS A LAS 11:00 AM
www.puravidafm.net

COOP ASPIRE creciendo juntos

2DO. CONGRESO DE EDUCADORES CRISTIANOS

EDUCADORES CON LA RESPUESTA DE HOY

DESAFÍO • COMPAÑERISMO • INSPIRACIÓN

CONFERENCISTAS INVITADOS



1&2 DICIEMBRE 2017

AUDITORIO CENTRO EDUCATIVO LOS PRADOS (CELP)

CONTRIBUCIÓN: RD\$ 700.00 PESOS POR PERSONA

INCLUYE: INSCRIPCIÓN, MATERIAL DE APOYO, ALMUERZO Y REFRIGERIO

www.congresoeducadorescristianos.com



6. Modelo Educativo

ASPIRE ha facilitado el proceso de definición de la estrategia de sostenibilidad del ministerio de COOP-ASPIRE alineado al sueño que dio origen a ASPIRE.

6.1 Modelo Educativo. Una filosofía educativa para la transformación.

Es la base de nuestra filosofía educativa, que se define como “una herramienta útil para la orientación, enfoque y direccionamiento de los procesos formativos de los asociados a la cooperativa”.

El modelo es un marco de referencia en los planes formativos de los socios, en los contenidos y en los métodos. De él se derivan las convicciones filosóficas y políticas que son compartidas por los socios.

El cumplimiento de esta misión conduce a la concreción del perfil deseado del socio de COOP-ASPIRE, el cual porta las siguientes propiedades:

- Una cultura financiera que permite gestionar apropiadamente sus recursos.
- Consumo responsable e inteligente en función a sus necesidades, recursos disponibles y oportunidades ofertadas por la cooperativa.
- Capacidad para contribuir a la satisfacción de las necesidades básicas

de su familia, sin recurrir a un préstamo, ni tener que vender ninguno de los bienes que posee.

- Capacidad para identificar oportunidades de negocios en los que puede invertir tiempo, energía y recursos provenientes del aprovechamiento de su relación con COOP-ASPIRE.

- Uso del crédito como un medio de desarrollo personal y familiar, en correspondencia a un plan de vida, sin caer en el sobreendeudamiento.

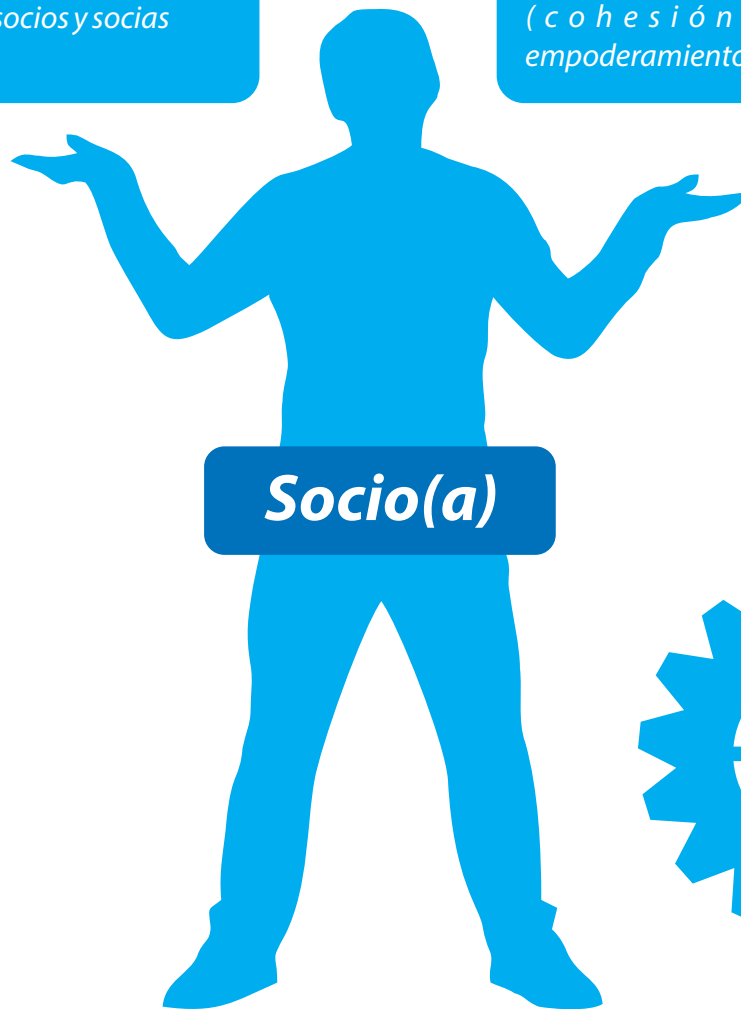
Objetivo del modelo educativo:

Contribuir a la transformación personal y familiar de socios y socias de COOP-ASPIRE, mediante la implementación de un modelo educativo que facilite el entendimiento y aplicación de los principios y valores del cooperativismo en la vida cotidiana de los grupos poblacionales vinculados con la organización.

Resultados

Incorporación de la filosofía cooperativista en la vida cotidiana de socios y socias

Desarrollo del sentido de pertenencia a la organización (cohesión social y empoderamiento).



Socio(a)

Desarrollo de conocimientos y prácticas de cooperativismo, tales como el ahorro, el crédito, el manejo apropiado de deudas y el resto de los servicios prestados.

Capacidad para modelar un comportamiento empresarial exitoso basado en valores cristianos.

Perfil del Socio de Coop-Aspire

A través de los productos y programas que ofrecemos pretendemos que nuestros asociados alcancen las siguientes características y de esta manera transformar sus vidas:

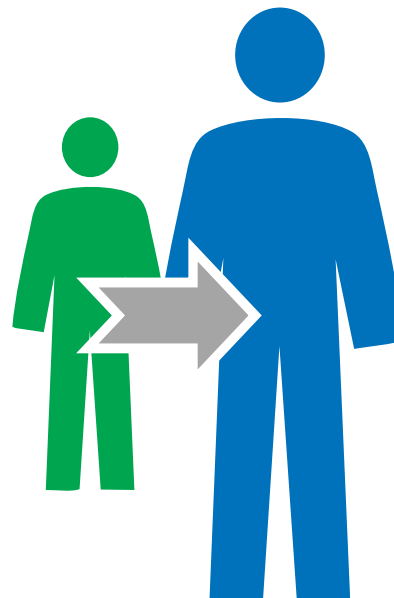
1 El Socio **desarrolló una cultura financiera** que le permite gestionar apropiadamente sus recursos.

2 Se **convirtió en un consumidor responsable** e inteligente en función a sus necesidades, recursos disponibles y oportunidades ofertadas por la cooperativa.

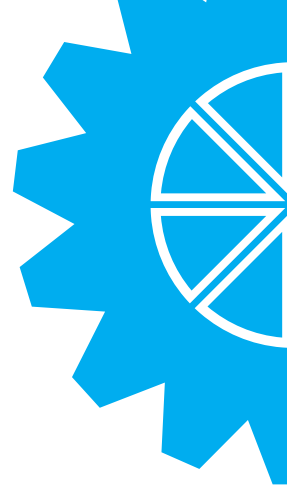
3 **Está capacitado** para identificar oportunidades de negocios en los que puede invertir tiempo, energía y recursos provenientes del aprovechamiento de su relación con Coop-aspire.

4 Es **capaz de utilizar el crédito** como un medio de desarrollo personal y familiar sin caer en el sobreendeudamiento.

5 **Provee satisfactoriamente** a las necesidades básicas de su familia, incluyendo la educación y la salud, sin recurrir a un préstamo, ni tener que vender ningunos de los bienes que posee.



Socios y socias transformados



Para el logro de los resultados esperados y poder construir un perfil del asociado ideal, se impulsa el aprendizaje significativo, el cual genera que el participante relacione los contenidos aprendidos con sus experiencias pasadas, sus problemas actuales, sus intereses sociales y las informaciones previamente adquiridas. El rol del facilitador consiste en crear las condiciones para que los contenidos “digan algo” al contexto del participante. Se rechaza el aprendizaje solo memorístico y se da relevancia a la vivencia cotidiana del participante a la integración del ser, saber y hacer.

En este esquema el facilitador actúa como mentor o tutor, no tanto como docente. El participante construye sus conocimientos de forma autónoma: investiga, pregunta, lee, se informa y asiste a los espacios donde se debaten los temas de su interés, con el propósito de llegar a conclusiones e hipótesis acerca de los objetos de estudios.

6.2 Plan de la carrera dirigencial.

La educación cooperativa es central para facilitar un desarrollo fuerte y saludable, de ahí que nuestros “Estatutos Sociales” en su artículo 6 Párrafo I: “se establece como principio básico, la carrera dirigencial.” y el “Reglamento para la aplicación de los Estatutos Sociales” dispone en su artículo 4 literal “g”, lo siguiente:

“Además del pago de las aportaciones, para un socio alcanzar la categoría de socio pleno deberá haber realizado la carrera dirigencial, como forma de garantizar directores bien entrenados en el manejo operativo y administrativo de la cooperativa.”

El mismo “Reglamento para la aplicación de los Estatutos Sociales” en una nota al calce del literal “p” del artículo 6 define:

“La carrera dirigencial es un programa de formación cooperativa que se desarrolla durante un período de 40 horas que todo socio aspirante a ocupar un puesto en los órganos de dirección debe cumplir. El programa contiene temas filosóficos, operativos y administrativos de la cooperativa.”

El plan establece la malla curricular para el proceso de formación de la dirigencia, quienes tienen el privilegio de componer los órganos de gobierno de la cooperativa. La tarea central de la clase dirigencial es garantizar con su buen gobierno garantizar la misión y los activos, y con esto contribuir a la transformación personal y familiar de nuestros asociados.

El Plan de Carrera Dirigencial es implementado por la Comisión de Educación, organismo responsable de su diseño, ejecución, certificación de cumplimiento y periódica actualización. Esta labor es realizada en coordinación con la Asociación para Inversión y Empleo (ASPIRE), Inc., también llamada ASPIRE ONG, organización auspiciadora de COOP-ASPIRE. La malla se sustenta en cinco ejes fundamentales.

Cinco ejes del desarrollo del liderazgo de COOPASPIRE¹	
1 Pensamiento estratégico	Pensar estratégicamente es crear ideas, armonizarlas y someterlas al juicio crítico de la razón, en función de una visión, una misión y un conjunto de objetivos estratégicos que apuntan hacia el fin último de la organización.
2 Gobernabilidad	Gobernar no es mandar, es ser garante del desarrollo continuo de la organización (eficacia), dando por sentado que los socios de la cooperativa, aceptan y dan como válido las acciones provenientes de los organismos de administración y control (legitimidad).
3 Responsabilidad fiduciaria	El liderazgo de la cooperativa se constituye en garante del capital organizacional de la institución, generando en los asociados la seguridad de que los recursos serán utilizados en conformidad con lo contractual.
4 Liderazgo catalizador	Crea magnificencia duradera mediante una combinación paradójica de humildad personal y voluntad profesional motivado a producir resultados sustentables y afrontando los cambios que demande la organización.
5 Sostenibilidad	Capaz de adelantar su capacidad para permanecer en el liderazgo de las entidades de servicios cooperativos sin comprometerse económicamente, sin faltar a su compromiso social, y con una conciencia clara de preservación de los recursos naturales.

¹ CoopASPIRE, "Plan estratégico 2012", Editado por Félix A. Pineda, Santo Domingo: Diciembre 2012. Pags.: 13-19

La malla curricular

Para la formación de la carrera dirigencial, está constituida por dos etapas (fundamental y avanzada) ubicando a los socios plenos en función de su experiencia de relación con COOP-ASPIRE. Las etapas se entienden como un conjunto de acciones formativas integradas por distintos temas, que aportan conceptos, métodos, procedimientos y técnicas alrededor de un propósito definido para contribuir a la preparación de la dirigencia.

Las capacitaciones tienen una carga de 80 horas distribuidas en 20 capacitaciones, y serán impartidas en la modalidad presencial y/o virtual.

Las etapas se articulan y se integran a partir de los cinco ejes del desarrollo del liderazgo institucional ya descritos.

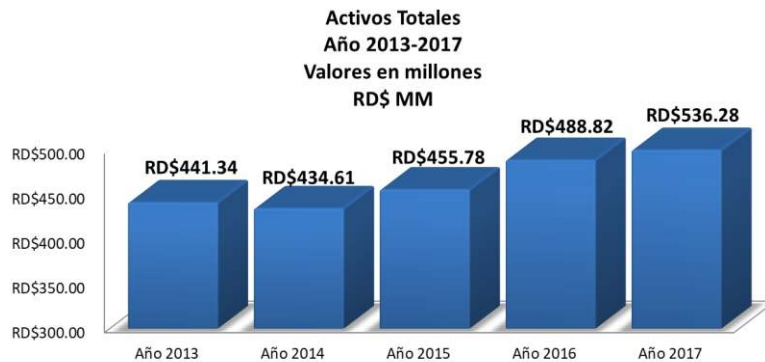
	Capacitaciones	# Horas	Modalidad Enseñanza
Etapa Fundamental	Filosofía e Historia de COOP-ASPIRE	3	Presencial
	ABC del Cooperativismo	3	Virtual
	Legislación y gobierno cooperativo	3	Virtual
	Reglas parlamentarias	3	Virtual
	Contabilidad básica y gerencial	6	Presencial
	Liderazgo de servicio I	4	Virtual
	Microfinanzas y políticas operativas	4	Presencial
	Gestión del riesgo	4	Presencial
	Análisis e indicadores de estados financieros	12	Semi-presencial
Etapa Avanzada	Gobernabilidad cooperativa	4	Presencial
	Reglamentación y autorregulación cooperativas	4	Presencial
	Planificación estratégica	6	Presencial
	Balance social cooperativo	4	Virtual
	Redacción de informes y documentos técnicos	4	Presencial
	Planificación y evaluación	4	Presencial
	Impacto de la economía social	4	Presencial
	Presupuesto	4	Presencial
	Liderazgo de servicio II	4	Presencial
	Total de capacitaciones : 18	80 horas	

7. Aspectos Financieros

**ACTIVOS
TOTALES**
RD\$ 536,280,624.

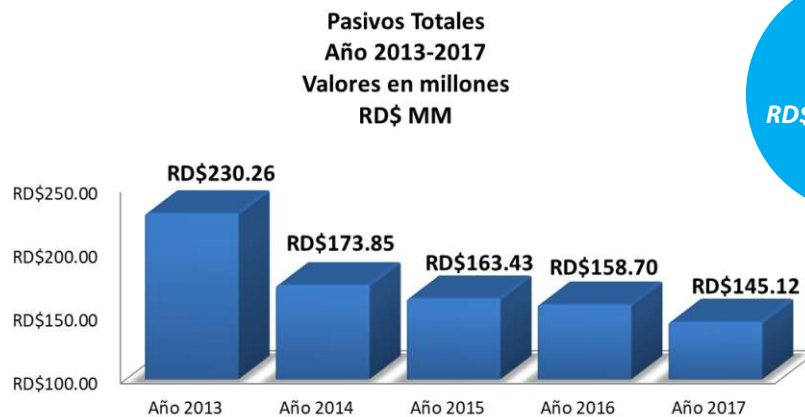
7.1 Activos

Los activos totales de ASPIRE durante el año 2017 alcanzaron la cifra de RD\$ 536,280,624, significando esto un crecimiento porcentual de un 9.71% respecto al año 2016 cuando alcanzamos RD\$ 488,816,433.



7.2 Pasivos

En cuanto a los pasivos, experimentaron una reducción de un 8.56% al pasar de RD\$ 158,701,155 en el año 2016 a RD\$ 145,116,315 al cierre del 2017.

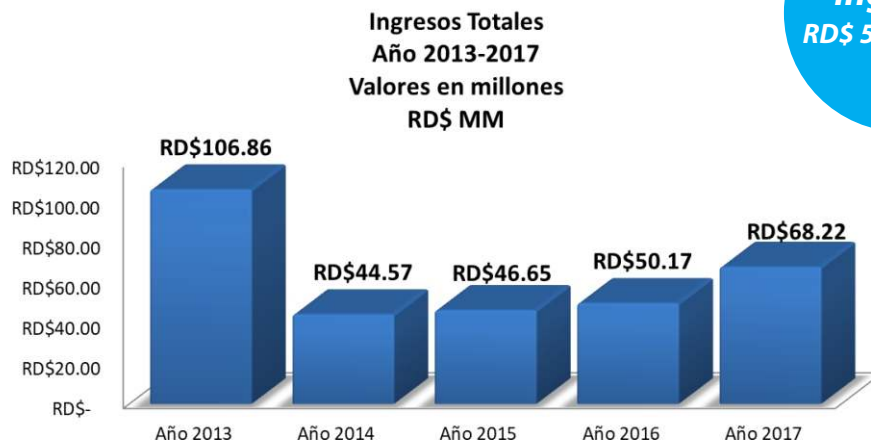


Pasivos
RD\$ 145,116,315.

7.3 Comportamiento de los Ingresos.

Los ingresos experimentaron un crecimiento porcentual de un 35.99%, al pasar de RD\$ 50,166,868 en el año 2016, a RD\$ 50,166,868 al cierre del 2017.

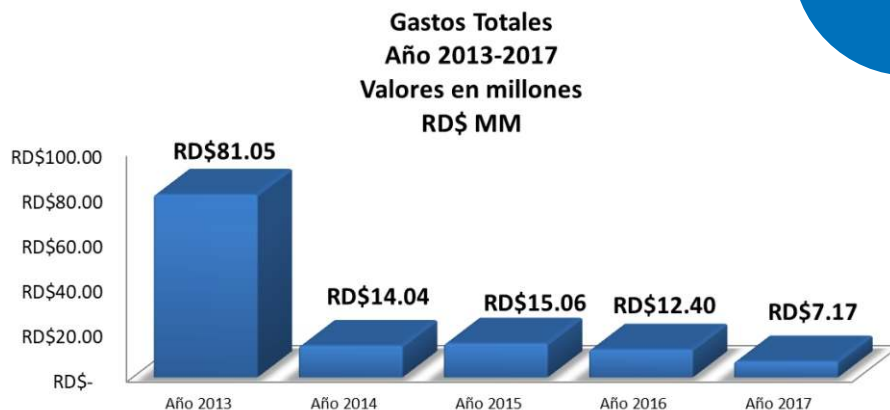
Ingresos
RD\$ 50,166,868.



7.4 Comportamiento de los Gastos.

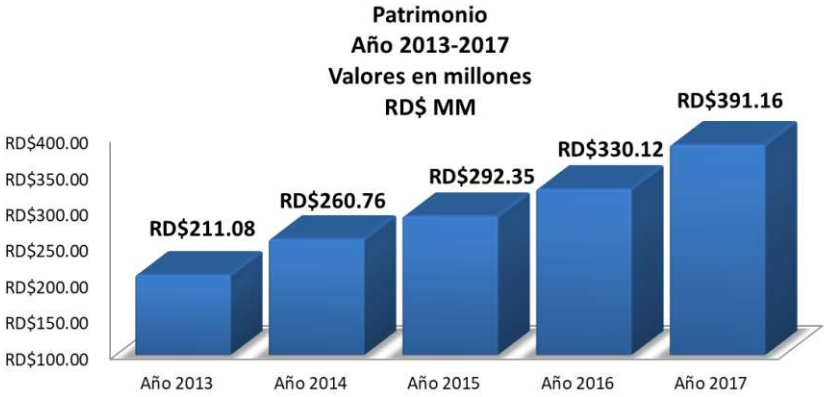
Al cierre del año 2017, los gastos fueron de RD\$ 7,174,884 contra RD\$ 12,397,461 del año 2016, para una reducción porcentual de un 42.13%.

Gastos
RD\$ 7,174,884.

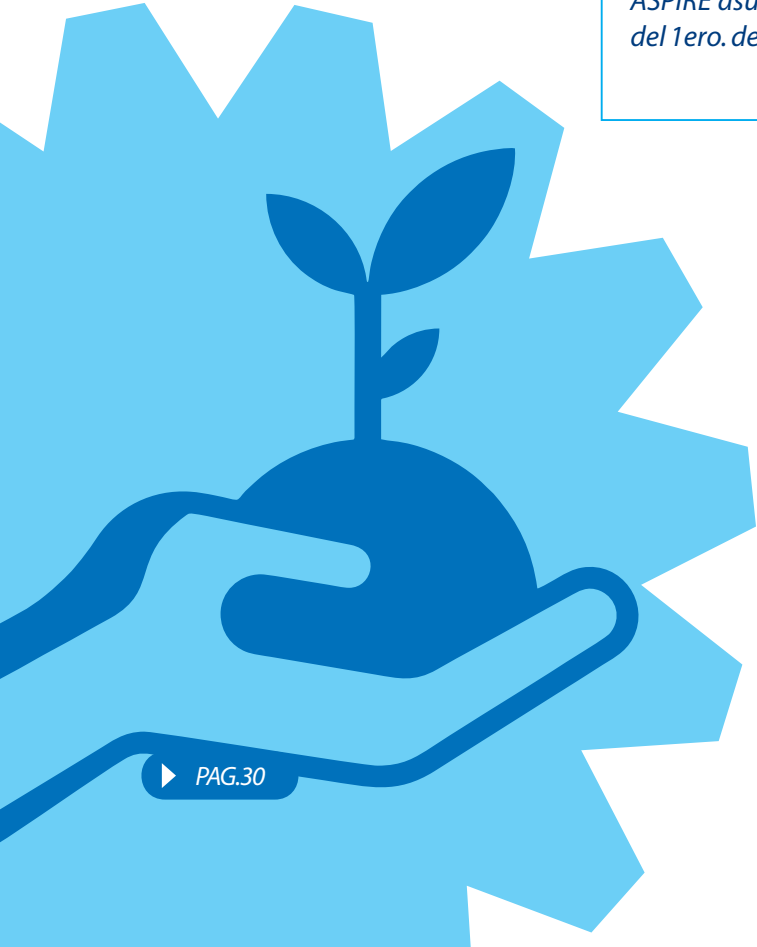


7.5 Patrimonio

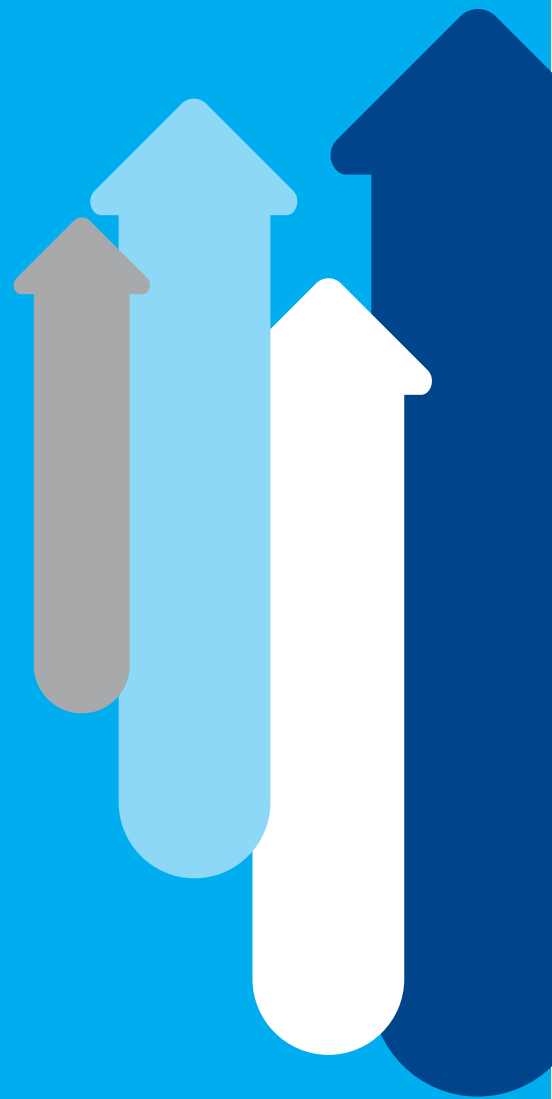
El patrimonio de la organización continuó en incremento, al pasar de RD\$ 330,115,277 al cierre de 2016 a RD\$ 391,164,309 al cierre de 2017, para un incremento porcentual de un 18.49%.



“Las diferencias significativas que se observan en lo renglones de ingresos y gastos se corresponden con el acuerdo interinstitucional entre ASPIRE ONG y COOP-ASPIRE, en el que se prevé que COOP-ASPIRE asumiría las operaciones financiera de ASPIRE ONG a partir del 1ero. de julio del año 2013”.



***Estados
Financieros
Auditados***





Informe de Revisión de los Auditores Independientes

**A los miembros de la:
Junta Directiva de:
ASOCIACIÓN PARA INVERSIÓN
Y EMPLEO, INC. (ASPIRE)
Santo Domingo.**

Atención: **Sra. Oricel Caminero**
Presidenta de la Junta Directiva

Distinguidos Señores:

Opinión sin Salvedad.

Según instrucciones recibidas del Consejo de Administración, hemos auditado los estados financieros que se acompañan de la **Asociación Para Inversión y Empleo, Inc. (Aspire)**, los cuales comprenden los estados de situación financiera **al 31 de diciembre del 2017** comparados con los emitidos en el período 2016, sus correspondientes estados de excedentes, cambios en el patrimonio de los socios y los flujos de efectivo, por los años terminados en esas fechas y un resumen de las políticas contables más significativas y otras notas explicativas.

En nuestra opinión, los estados financieros adjuntos presentan razonablemente en todos sus aspectos importantes, la situación financiera de la **Asociación Para Inversión y Empleo, Inc. (Aspire)**, **al 31 de diciembre del 2017** comparados con el período 2016, su desempeño financiero y flujos de efectivo por los años terminados en esas fechas, de conformidad con la Ley 122-05 para la regulación y fomento de las asociaciones sin fines de lucro y de manera supletoria con las Normas Internacionales de Información Financiera (NIIF's) .

Base de la Opinión

Nuestra auditoría fue efectuada de acuerdo con las Normas Internacionales de Auditoría (NIAs) adoptadas e implementadas por el Instituto de Contadores Públicos Autorizados de la República Dominicana (ICPARD) mediante la Resolución No.001 de fecha 07 de febrero del 2011. Nuestra responsabilidad bajo estas normas se describen con más detalle en la sección de responsabilidades del auditor para la auditoría de los estados financieros consolidados de nuestro informe. Somos independientes de la Entidad de acuerdo con las disposiciones del Código de Ética para Contadores públicos emitidos por el Consejo de Normas Internaciones de Ética (IESBA) y hemos cumplido con nuestra responsabilidades éticas en conformidad con estos requisitos.

Consideramos que la evidencia que hemos obtenido es suficiente y apropiada para proporcionar una base para nuestra opinión de auditoría.

Responsabilidad de la Administración por los Estados Financieros.

La administración es responsable de la preparación y presentación razonable de estos estados financieros, de conformidad con la Ley 122-05 y su Reglamento de aplicación y otras leyes que regulan la actividad comercial en la República Dominicana, y de manera supletoria con las Normas Internacionales de Información Financiera (NIIF's) adoptadas e implementadas por el Instituto de Contadores Públicos Autorizados de la República Dominicana (ICPARD) mediante la Resolución No.001 de fecha 07 de febrero del 2011. Esta responsabilidad incluye: Diseñar, implementar y mantener el control interno relevante para la preparación y presentación razonable de los estados financieros, que estén libres de representaciones erróneas de importancia relativa, como consecuencia de errores o fraudes, así como seleccionar y aplicar políticas apropiadas de contabilidad y efectuar estimaciones contables que sean razonables en las circunstancias.

Responsabilidad de los Auditores.

Nuestra responsabilidad consiste en expresar una opinión acerca de estos estados financieros con base al examen de auditoría aplicado. Efectuamos nuestra auditoría de conformidad con las Normas Internacionales de Auditoría (NIAs) adoptadas e implementadas por el Instituto de Contadores Públicos Autorizados de la República Dominicana (ICPARD) en fecha 14 de septiembre del 1999. Esas normas requieren que cumplamos con los requisitos éticos y que planifiquemos y realicemos la auditoría para obtener seguridad razonable acerca de si los estados financieros están libres de representaciones erróneas de importancia relativa.

Una auditoría incluye efectuar procedimientos para obtener evidencia de auditoría acerca de los montos y revelaciones en los estados financieros. Los procedimientos seleccionados dependen del juicio de los auditores, incluyendo la evaluación de los riesgos de representación erróneos de importancia relativa en los estados financieros, ya sea debido a fraude o error.

Al efectuar estas evaluaciones de riesgos, los auditores consideran el control interno relevante para la preparación y presentación razonable de los estados financieros de la empresa, a fin de diseñar procedimientos de auditoría que sean apropiados en las circunstancias, pero no con el propósito de expresar una opinión sobre la efectividad del control interno de la empresa. Una auditoría también incluye evaluar lo apropiado de las políticas contables utilizadas y la razonabilidad de las estimaciones contables hechas por la administración, así como evaluar la presentación en conjunto de los estados financieros.

Santiago de los Caballeros, 16 de marzo de 2018



César Rivas – MGP/CPCNP- Socio Director

EXEQ.: 124-96 * ICPARD NO.:5360



Rivas Jiménez & Asociados, s.r.l.

RIVAS JIMÉNEZ & ASOCIADOS, S.R.L.

ICPARD NO.: 312 * IDECOOP: A-0041

ASOCIACIÓN PARA INVERSIÓN Y EMPLEO, INC. (ASPIRE)

ESTADOS DE SITUACIÓN FINANCIERA

(Valores en RD\$)

	<u>NOTAS</u>	<u>Períodos cortados a</u>	
		<u>31/12/2017</u>	<u>31/12/2016</u>
ACTIVOS			
<u>Activos circulantes</u>			
Efectivo Disponible	4	759,140	2,863,267
Depósitos a Plazo Fijos	5	182,032,941	165,753,973
Cuentas por Cobrar	6	63,243	314,640
Total Activos Circulantes		182,855,323	168,931,880
Cuentas por Cobrar a L/P			
Cartera EDIFY	7	20,216,260	20,216,260
Cooperativa Aspire Subordinada		58,167,605	81,082,116
		78,383,865	101,298,376
Inversiones			
Inversiones en Valores	8	266,708,793	209,648,935
		266,708,793	209,648,935
<u>Activos Fijos</u>			
Propiedad, Planta y Equipos Neta	9	8,332,643	8,937,242
Total Activos Fijos Netos		8,332,643	8,937,242
TOTAL DE ACTIVOS		536,280,624	488,816,433
PASIVOS			
<u>Pasivos Circulantes</u>			
Porción Corriente	13	8,888,893	17,849,863
Cuentas por Pagar	11	44,817,438	40,164,504
Marca Franquicia (Plusvalía)	3	58,167,605	68,743,533
Otros Pasivos	12	13,026,119	9,576,855
Total Pasivo Circulante		124,900,055	136,334,755
<u>Pasivos a Largo Plazo</u>			
Documentos Por Pagar	13	20,216,260	22,366,400
Total Pasivos Largo Plazo		20,216,260	22,366,400
CAPITAL Y RESERVAS			
Dividendos en Acciones		86,650	86,650
Revaluación de Activos Fijos		9,386,207	9,386,207
Donaciones Capitalizables	14	52,738,782	52,738,782
Excedentes Acumulado al inicio del Período		328,952,670	267,903,639
TOTAL CAPITAL Y RESERVAS		391,164,309	330,115,277
TOTAL PASIVOS Y CAPITAL		536,280,624	488,816,433

Para ser leídos conjuntamente con las notas a los estados financieros

Estado "B"

ASOCIACIÓN PARA INVERSIÓN Y EMPLEO, INC. (ASPIRE)
ESTADOS DE EXCEDENTES
(Valores en RD\$)

	Períodos cortados al,	
	31/12/2017	31/12/2016
INGRESOS FINANCIEROS		
<i>Intereses Ganados Depósitos y Cuentas de Ahorros</i>	805	16,005
<i>Intereses sobre Inversiones en Acciones</i>	<u>50,424,314</u>	<u>32,265,628</u>
	50,425,120	32,281,633
GASTOS FINANCIEROS		
<i>Gastos de Intereses y Cargos Bancarios</i>	<u>1,606,199</u>	<u>2,790,153</u>
	1,606,199	2,790,153
Margen Financiero	48,818,921	29,491,480
GASTOS OPERATIVOS		
<i>Gastos Generales y Administrativos (A-2)</i>	4,950,091	8,988,840
<i>Gastos de Depreciación</i>	<u>618,594</u>	<u>618,468</u>
	5,568,685	9,607,308
Excedente Operacional	43,250,236	19,884,173
OTROS INGRESOS		
<i>Otros Ingresos (A-1)</i>	<u>17,798,795</u>	<u>17,885,235</u>
Excedentes del Período	61,049,031	37,769,407
<i>Exceso Acumulado de Ingresos al Inicio</i>	<u>267,903,639</u>	<u>230,134,231</u>
Balance del Fondo al Final del Período	328,952,670	267,903,639

Para ser leídos conjuntamente con los anexos a los estados financieros

ASOCIACIÓN PARA INVERSIÓN Y EMPLEO, INC. (ASPIRE)

ESTADOS DE FLUJOS DE EFECTIVO

(Expresados en Cifras RD\$)

	Períodos Cortados al	
	31/12/2017	31/12/2016
EFFECTIVO POR ACTIVIDADES DE OPERACIÓN		
<i>Intereses ganados sobre depósitos y cuentas de ahorros</i>	68,223,915	50,166,868
<i>Efectivo pagado por servicios, sueldos y otros pagos</i>	(4,950,091)	(8,988,840)
<i>Pagos diversos por actividades de operación</i>	(2,473,731)	7,262,837
<i>Intereses pagados</i>	(1,606,199)	(2,790,153)
Efectivo Neto Provisto por Actividades de Operación	59,193,895	45,650,712
EFFECTIVO POR ACTIVIDADES DE INVERSIÓN		
<i>Adquisición de Inversiones</i>	(73,338,826)	(32,265,628)
<i>Adquisición de Activos Fijos</i>	(13,995)	-
Efectivo Neto Usado en Actividades de Inversión	(73,352,821)	(32,265,628)
EFFECTIVO POR ACTIVIDADES DE FINANCIAMIENTO		
<i>Abonos a Préstamos</i>	(11,111,110)	(11,994,149)
<i>Efectivo cobrado a sociedades relacionadas</i>	23,165,909	31,549
Efectivo Neto Provisto en Actividades de Financiamiento	12,054,799	(11,962,600)
<i>Aumento (Disminución) del Efectivo</i>	(2,104,127)	1,422,484
<i>Efectivo al Inicio del Año</i>	2,863,267	1,440,783
EFFECTIVO AL FINAL DEL AÑO	759,140	2,863,267

Para ser leídos conjuntamente con las notas a los estados financieros.

ASOCIACIÓN PARA INVERSIÓN Y EMPLEO, INC. (ASPIRE)

Estado "D"

ESTADOS DE CAMBIOS EN LA PARTICIPACIÓN DE LOS SOCIOS
(Valores en RD\$)

	Excedentes Acumulados	Dividendo en Acciones	Donaciones Capitalizables	Revaluacion de Activos Fijos	Total	%
Saldo al 31 de diciembre 2013	169,001,727	86,650	32,608,826	9,386,207	211,083,410	-
Superavit Donado	-	-	20,129,955	-	20,129,955	
Resultado del Año	30,539,414	-	-	-	30,539,414	
Ajustes de Años Anteriores	(996,480)	-	-	-	(996,480)	
Saldo al 31 de diciembre 2014	198,544,661	86,650	52,738,781	9,386,207	260,756,299	23.53%
Resultado del año	31,589,571	-	-	-	31,589,571	
Saldo al 31 de diciembre 2015	230,134,232	86,650	52,738,781	9,386,207	292,345,870	12.11%
Resultado del Año	37,769,407	-	-	-	37,769,407	
Saldo al 31 de diciembre 2016	267,903,639	86,650	52,738,781	9,386,207	330,115,277	12.92%
Resultado del Año	61,049,031	-	-	-	61,049,031	
Saldo al 31 de diciembre 2017	328,952,671	86,650	52,738,781	9,386,207	391,164,309	18.49%

Para ser leídos conjuntamente con las notas a los estados financieros

ASOCIACIÓN PARA INVERSIÓN Y EMPLEO, INC. (ASPIRE)

NOTAS EXPLICATIVAS A LOS ESTADOS FINANCIEROS

Al 31 de diciembre del 2017

(Valores en RD\$)

NOTA 1: Organización y Operación

1- Entidad

La **Asociación para la Inversión y Empleo, Inc., (ASPIRE)** es una entidad sin fines de lucro, creada el 31 de diciembre del 1982, amparada por la Ley No.122-05 sobre Asociaciones sin Fines de Lucro. Su principal actividad es la generación de empleo, apoyando a pequeñas empresas comerciales, industriales y de servicios, a través de préstamos, asesoría y asistencia técnica.

Transferencia de Operaciones:

A partir del 1ro de julio del 2013, según acta de la Asamblea General Extraordinaria de fecha 13 de julio de 2013, La Asociación Para Inversión y Empleo, Inc. (ASPIRE) transfiere sus operaciones de crédito y parte de sus activos y pasivos (activos netos) a la Cooperativa de Ahorro, Crédito y Servicios Múltiples Aspire, Inc., (COOP-ASPIRE). Mediante esta transferencia, las operaciones de Aspires experimentan una disminución, debido a que las misma están orientadas hacia actividades de apoyo a pequeñas empresas comerciales, industriales y de servicios a través de capacitación y

2- Resumen de las principales Políticas de Contabilidad

a) Base de la Presentación y uso de estimados

La presentación de los estados financieros de conformidad con Normas Internacionales de Información Financiera (NIIFS), requieren que la Administración realice estimaciones y suposiciones que afecten las cantidades reportadas de activos y pasivos, además de las revelaciones de activos y pasivos contingentes a la fecha de los Estados Financieros, al igual que las cantidades reportadas de ingresos y gastos. Los resultados finales de estas estimaciones y suposiciones podrían ser diferentes a los registros.

Los criterios utilizados para realizar estas estimaciones y los principales principios y prácticas de contabilidad utilizados por la Asociación, se describe a continuación:

Los estados Financieros adjuntos han sido preparados a partir de los principales principios y prácticas de contabilidad utilizados por la Asociación, se describen a continuación:

Las cifras contenidas en los estados financieros son expresadas en pesos Dominicanos. Los activos y pasivos en moneda extranjera se traducen de acuerdo a la tasa de cambio en el mercado libre de divisas a la fecha de los estados financieros. Las ganancias o pérdidas resultantes de transacciones en moneda extranjera son incluidas en el estado de ingresos sobre gastos y excedentes acumulados que se acompaña.

b) Propiedad , Planta y Equipos:

La propiedad, Planta y Equipos, se registran al costo de adquisición o fabricación .La depreciación de los activos fijo, se realiza por el método de Línea Recta, el cual consiste en estimar una vida útil a los activos por categoría, detallado como sigue:

Edificaciones	5%
Mobiliarios y Equipos	25%
Otros equipos	15%

ASOCIACIÓN PARA INVERSIÓN Y EMPLEO, INC. (ASPIRE)

NOTAS EXPLICATIVAS A LOS ESTADOS FINANCIEROS

Al 31 de diciembre del 2017

(Valores en RD\$)

c) Reconocimiento de los Ingresos y Gastos:

La Asociación reconoce sus ingresos y gastos bajo el método de lo devengado, el cual es aceptado por las Normas Internacionales de Información Financiera (NIIFs), adoptados por el Instituto de Contadores Públicos Autorizados de la Rep. Dom. y la Dirección General de Impuestos Internos.

d) Inversiones en Acciones y Certificados Financieros

En la actualidad Aspire mantiene inversiones en acciones en los Arbolitos, S. A., aunque la inversión en acciones representa menos del 20% del capital en acciones de la empresa matriz, las inversiones en acciones están registradas por el método de participación, debido a que Aspire forma parte del Consejo Directivo de dicha sociedad. Con relación a las inversiones en certificado financieros están registradas al costo y los intereses se registran mensualmente, si son capitalizables.

e) Provisión Prestaciones Laborales y Regalía Pascual

Aspire tiene como política la creación de dos reservas una para prestaciones laborales, basada en el 10% mensual del valor de la nómina bruta de empleados y la segunda para obligaciones de la regalía pascual, la cual se calcula en base a la 12va parte de la nómina bruta mensual.

g) Impuesto sobre la renta

De acuerdo con el artículo 50 de la Ley 122-05, Sobre Regulación y Fomento de las Asociaciones sin Fines de Lucro, estas organizaciones gozaran de una exención general de todos los tributos, impuestos, tasa, contribuciones especiales de carácter nacional o municipal, vigentes o futuros.

3- Transferencia de activos netos

Mediante el Acta Reunión Extraordinaria del Consejo de Administración de fecha 07/12/2013 de ASPIRE, INC., los activos netos transferidos de ASPIRE, INC., a COOP-ASPIRE, INC., fueron confirmados el monto de la plusvalía por la suma de RD\$105,759,281, el cual será prorrateada por diez (10) años hasta el 2023 y asentados en los registros contables cada año a partir del 1ro de julio del 2013. Queda entendido que las cifras resultantes de la aplicación de la inflación a la plusvalía de ASPIRE, INC., serán ajustadas anualmente, tomando en consideración el nivel de tasa de inflación anual reportada por el Banco Central de la República Dominicana. Al 31 de diciembre del 2015 y al 31/12/2016, el valor de la plusvalía asciende a RD\$79,319,462 y RD\$68,743,533.00, la variación se origina por la amortización mensual en los registros contables.

La operación descrita precedentemente, fue confirmada mediante el contrato de Transferencia Condicionada de Activos, Pasivos y Derechos, de fecha 13/12/2013, firmado por ASPIRE, INC., y COOP-ASPIRE, INC. Mediante dicho contrato se pactó la transferencia de los activos y pasivos netos por un monto de RD\$425,819,407.00. Mediante el Art. primero párrafo 1-g de dicho contrato, queda entendido que la transferencia de activos incluye deudas de acreedores de recursos (Fondeadores) a favor de ASPIRE, INC., quienes tendrán que autorizar que los compromisos que ASPIRE, INC., tiene con ellos sean transferidos a COOP-ASPIRE, INC., por lo tanto COOP-ASPIRE, INC., recibe dichos fondos bajo las siguientes condiciones:

ASOCIACIÓN PARA INVERSIÓN Y EMPLEO, INC. (ASPIRE)
NOTAS EXPLICATIVAS A LOS ESTADOS FINANCIEROS
Al 31 de diciembre del 2017
(Valores en RD\$)

FONDOS EDIFY:

La suma de RD\$64,799,453 representada por la cartera fondeada por el socio de ASPIRE: EDIFY, es transferida por ASPIRE, INC., a COOP-ASPIRE,INC., bajo las condiciones del Contrato de Administración de Fondos de Cartera de Préstamos de fecha 13/12/2013, con vigencia a un año a partir del primero de julio hasta junio del año 2014, pudiendo ser renovado por uno o más períodos siguientes, si así lo consideran las partes. Durante el año 2014 dicho contrato fue renovado por dos años (2), con vigencia hasta el 30 de junio del 2016.

EDIFY es una institución de beneficio público, sin fines de lucro con sede en San Diego, California, Estados Unidos de América, constituida el 9 de septiembre del 2009 para brindar acceso a la educación a los niños de extrema pobreza. EDIFY ha mantenido relaciones con ASPIRE desde el año 2010, a través del Programa Cosechar el Futuro que tiene como objetivo impactar las vidas de más de 80 mil niños dominicanos para el año 2016 a través de una educación cristiana de alta calidad en bajo costo.

Para la ejecución del presente acuerdo a los fines de que ASPIRE, INC., mantengan la administración de los fondos objeto del mismo a favor de COOP-ASPIRE, INC., es obligatorio el cumplimiento de las siguientes condiciones:

1- COOP-ASPIRE,INC., deberá permitir que personas vinculadas directamente de ASPIRE, INC., implementen programas de formación, donde cada socio de COOP-ASPIRE, Inc., sea capacitado en aspectos relacionados a la misión, visión y valores de ASPIRE, INC., así como temas relacionados a la familia, la comunidad, el manejo del negocio, manejo de dinero, entre otros.

2- Los órganos de dirección de COOP-ASPIRE, dígase la Asamblea General, el Consejo de Administración, el Consejo de Vigilancia y el Comité de Crédito, deberán actuar siempre en coherencia con los objetivos de ASPIRE, INC., y las mejores prácticas de integridad y mayordomía.

Los fondos cedidos en administración, se le calcularán por los ingresos totales brutos provenientes de la cartera EDIFY cedida un 12% anual y se presentará como pago de rendimiento a Aspire por el fondo cedido. El resto del ingreso total bruto será la compensación que recibirá COOP-ASPIRE.

ASOCIACIÓN PARA INVERSIÓN Y EMPLEO, INC. (ASPIRE)

NOTAS EXPLICATIVAS A LOS ESTADOS FINANCIEROS

(Valores en RD\$)

	Períodos Cortados al	
	31/12/2017	31/12/2016
Nota -4: DISPONIBLE.		
<i>Lo integran los depósitos a la vista de la Banca Comercial. A continuación presentamos un desglose del mismo:</i>		
Efectivo en Bancos		
Banco Popular- ASPIRE	222,051	455,691
Banco Reservas Cta. 240-012610-5	510,879	971,562
Banco Popular- Dólares	544	30,819
Banco Popular- Prima	25,666	1,405,195
Total Efectivo en Bancos	759,140	2,863,267
Total Efectivo Disponible	759,140	2,863,267
NOTA -5: DEPÓSITOS A PLAZO		
Cooperativa Aspire, Inc.,	182,032,941	165,753,973
	182,032,941	165,753,973
NOTA- 6: CUENTAS POR COBRAR		
Cuentas por Cobrar	63,243	314,640
NOTA- 7: CUENTAS POR COBRAR LARGO PLAZO		
Cuentas Por Cobrar COOP-ASPIRE Cartera EDIFY Nota (12-C)	20,216,260	20,216,260
Cuentas por Cobrar Subordinada	58,167,605	81,082,116
	78,383,865	101,298,376
NOTA - 8: INVERSIONES EN VALORES		
Inversiones en Acciones Coop-Aspire	265,087,993	208,028,135
Inversiones en Acciones a Largo Plazo	1,620,800	1,620,800
Total de Inversiones	266,708,793	209,648,935

ASOCIACIÓN PARA INVERSIÓN Y EMPLEO, INC. (ASPIRE)

NOTAS EXPLICATIVAS A LOS ESTADOS FINANCIEROS

(Valores en RD\$)

	Periodos Cortados al	
	31/12/2017	31/12/2016
NOTA - 9: PROPIEDAD, PLANTA Y EQUIPOS		
Terrenos	2,520,150	2,520,150
Edificaciones	12,369,353	12,369,353
Equipos de Cómputos	13,995	-
Sub-Total	14,903,498	14,889,503
Menos: Depreciación Acumulada	(6,570,855)	(5,952,261)
Total de Activos Fijos Netos	8,332,643	8,937,242

NOTA -10: CUENTAS POR PAGAR

Constituyen las obligaciones contraídas, conforme el detalle siguiente:

Cuentas por Pagar Coop. Aspire (*)	44,688,700	39,977,614
Cuenta por Pagar Proveedores	-	118,000
Cuentas por Pagar Opportunity	93,459	46,015
Tss por Pagar	35,280	22,875
Total Cuentas Por Pagar	44,817,438	40,164,504

(*) Corresponde a transferencias de efectivo para hacer frente a obligaciones operativas entre la Asociación Aspire, Inc., y la Cooperativa Aspire, Inc., cuyo detalle se presenta a continuación:

Balance inicial al 31 diciembre 2016	39,977,614	25,215,421
Pagos de clientes de COOP-ASPIRE realizados por cuentas Aspire	731,645	2,937,339
Pagos préstamos de Aspire con fondos de COOP-ASPIRE	12,666,671	146,148,106
Pagos de nómina de Aspire por cuenta COOP-ASPIRE	3,470,704	2,646,912
Cheques y transferencia emitidos de ASPIRE por cuentas bancarias COOP-ASPIRE	17,526,942	46,812,587
Donaciones		5,414,463
Transferencia de Aspire a CoopAspire	(6,074,880)	(13,725,000)
Para Cerrar Cuentas entre Empresas	(23,609,996)	(175,472,214)
Total Cuentas Por Pagar Coop. Aspire	44,688,700	39,977,615

NOTA -11: OTROS PASIVOS

Retenciones y Provisiones

Reserva P/Liquidación Administrativo	738,433	496,080
Retenciones por pagar (AFP, ARS, ISR, ITBIS)	80,076	16,584
Total Retenciones y Provisiones	818,509	512,664

ASOCIACIÓN PARA INVERSIÓN Y EMPLEO, INC. (ASPIRE)

NOTAS EXPLICATIVAS A LOS ESTADOS FINANCIEROS

Al 31 de diciembre del 2017

(Valores en RD\$)

NOTA -12: DOCUMENTOS POR PAGAR

ASPIRE, INC., presenta balance en documento por pagar a largo plazo por valor de RD\$20,216,260.00, en el siguiente cuadro se muestra un detalle:

Entidad	Balance al 31 de diciembre 2016		Balance al 31 de diciembre 2016	Cambios durante el 2017		Al 31 de diciembre 2017	Balance al 31 de diciembre 2017	
	Porción Corriente	Porción a Largo plazo		Adiciones	Pagos		Porción Corriente	Porción a Largo plazo
a) EDIFY	3,920,000	7,840,000	11,760,000	-	-	11,760,000		11,760,000
b) EDIFY	2,818,753	5,637,507	8,456,260	-	-	8,456,260		8,456,260
c) Fundación Banreservas	4,444,444	2,222,224	6,666,668	-	4,444,444	2,222,224	2,222,224	-
d) Fundación Banreservas	6,666,666	6,666,669	13,333,335	-	6,666,666	6,666,669	6,666,669	-
TOTAL	17,849,863	22,366,400	40,216,263	-	11,111,110	29,105,153	8,888,893	20,216,260

a) Préstamo contraído con EDIFY, mediante contrato firmado en fecha de 6 de septiembre del 2012, por un monto de US\$300,000.00 a una tasa de RD\$39.20 por cada US\$1.00, equivalente a RD\$11,760,000.00 a una tasa de un 0%, siempre y cuando la empresa no tenga atraso más de 60 días en sus cuotas, si esto llegase a suceder el saldo pendiente del préstamo se convertirá en una tasa de un 15% anual hasta que el préstamo este totalmente pagado. El pago se realizará en 36 cuotas mensuales iguales y consecutivas, iniciando el 5 de enero del 2017. Entre EDIFY y ASPIRE, ONG hubo acuerdos de financiamientos en condiciones de préstamos a cero tasa de interés que acumularon un balance de RD\$20,216,260 con EDIFY y que a la vez tiene Coop-Aspire, Inc., con ASPIRE, ONG., a partir del acuerdo de transferencia de Activos, Pasivos y Derechos firmados entre estas dos últimas organizaciones en julio 2013.

Las partes acuerdan prorrogar el plazo inicial por un período de dos años. Este acuerdo entrará en vigencia a partir de la fecha primero escrita y permanecerá en plena vigencia hasta el 31 de diciembre de 2018. Este acuerdo regirá el saldo pendiente de las subvenciones convertibles y todos los préstamos de socios externos actuales y nuevos préstamos de socios proporcionados durante el plazo de este acuerdo.

ASOCIACIÓN PARA INVERSIÓN Y EMPLEO, INC. (ASPIRE)

NOTAS EXPLICATIVAS A LOS ESTADOS FINANCIEROS

Al 31 de diciembre del 2017

(Valores en RD\$)

b) Préstamo contraído con EDIFY, mediante contrato firmado en fecha 21 de agosto del 2013, por un monto de US\$200,000.00 a una tasa de RD\$42.28 por cada US\$1.00, equivalente a RD\$8,456,260.00 a una tasa de un 0%, siempre y cuando la empresa no tenga atraso más de 60 días en sus cuotas, si esto llegase a suceder el saldo pendiente del préstamo se convertirá en una tasa de un 15% anual hasta que el préstamo este totalmente pagado. El pago se realizará en 36 cuotas mensuales iguales y consecutivas, iniciando el 5 de enero del 2017. Entre EDIFY y ASPIRE, ONG hubo acuerdos de financiamientos en condiciones de préstamos a cero tasa de interés que acumularon un balance de RD\$20,216,260 con EDIFY y que a la vez tiene Coop-Aspire, Inc., con ASPIRE, ONG., a partir del acuerdo de transferencia de Activos, Pasivos y Derechos firmados entre estas dos últimas organizaciones en julio 2013.

c y d) La Asociación a deuda dos préstamos en esta institución el primero fue desembolsado en fecha 09 de abril del 2013, por un monto de RD\$20,000,000.00 a una tasa de interés de un 10% pagaderos con carácter mensual y capital con carácter anual, a un plazo de 60 meses contentivos en 6 meses de gracias en el pago del capital, como garantía presenta la cartera de crédito. El segundo fue desembolsado en fecha 16 de julio del 2013, por un monto de RD\$30,000,000.00 con las mismas condiciones del préstamo anterior.

ASOCIACIÓN PARA INVERSIÓN Y EMPLEO, INC. (ASPIRE)

NOTAS EXPLICATIVAS A LOS ESTADOS FINANCIEROS (Valores en RD\$)

	Períodos Cortados al	
	31/12/2017	31/12/2016
<u>Donaciones Diferidas</u>		
<i>La Asociación recibe fondos para el desarrollo de proyectos y diferentes organizaciones internacionales, los cuales se ejecutan en más de un periodo contable. Estos ingresos se diferencian conforme con los convenios y la vigencia de los distintos proyectos.</i>		
Fondos por EDULEAP	200,065	224,099
Fondos por Aplicar City Group Fundación	3,467,381	4,195,509
Fondos por Aplicar Becas y Cursos	3,994,179	-
Donación Opportunity Internacional Canadá	4,545,984	4,644,584
Total Donaciones Diferidas	12,207,609	9,064,192
Total Otros Pasivos	13,026,119	9,576,855

NOTA -13: DONACIONES CAPITALIZABLES

Se forman con valores transferidos de los excedentes anuales conforme la aplicación de los estatutos sociales y la Ley No.122-05 Sobre Asociaciones sin Fines de Lucro. Además incluye la reserva originada en la revaluación de inmuebles dispuesta por administración y las donaciones recibidas de diferentes instituciones. El detalle es como sigue:

Donación Opportunity Canadá	3,058,032	3,058,032
Donaciones Cap. Edify	44,384,431	44,384,431
Donación Opportunity Alemania	5,296,318	5,296,318
Total Donaciones Capitalizables	52,738,782	52,738,782

ASOCIACIÓN PARA INVERSIÓN Y EMPLEO, INC. (ASPIRE)
ANEXOS A LOS ESTADOS FINANCIEROS
(Valores en RD\$)

Anexo-1 OTROS INGRESOS:	Períodos Cortados al	
	31/12/2017	31/12/2016
<i>Adm. de Cartera Aspire-Edify</i>	2,425,951	2,425,951
<i>Marca Franquicia (Plusvalía)</i>	10,575,928	10,575,928
<i>Ingresos Alquiler de Oficina</i>	1,200,000	1,236,000
<i>Ingresos Contenedor</i>	60,000	476,574
<i>Ajustes Cambiario</i>	67,117	217,862
<i>Sobrantes (Faltantes)</i>	792	180
<i>Ajustes de Períodos Anteriores</i>	-	7,919
<i>Otros Ingresos (*)</i>	3,469,007	2,944,820
Total Otros Ingresos	17,798,795	17,885,235

(*) Esta cuenta incluye los ingresos recibidos por servicios prestados de capacitación, sobrantes de donaciones, entre otros.

ASOCIACIÓN PARA INVERSIÓN Y EMPLEO, INC. (ASPIRE)
ANEXOS A LOS ESTADOS FINANCIEROS
(Valores en RD\$)

	Períodos Cortados al	
	31/12/2017	31/12/2016
Anexo-2 Remuneraciones al Personal:		
<i>Sueldos a Empleados</i>	2,378,410	1,883,111
<i>Regalía Pascual</i>	215,010	170,823
<i>Vacaciones Individuales</i>	-	26,437
<i>Pre-Aviso Cesantía</i>	242,354	197,289
<i>Seguros Riesgo Laboral</i>	21,749	15,752
<i>Seguros Médicos</i>	283,987	214,448
<i>TSS</i>	175,447	128,085
<i>Uniformes Empleados</i>	38,635	33,836
<i>Beneficio Margen Administrativo</i>	33,947	13,820
<i>Atenciones Especiales Beneficios</i>	7,500	-
<i>Incentivo Administrativo</i>	250,684	71,645
<i>Incentivos Crédito</i>	33,516	-
<i>Captaciones, Cursos y Entretenimiento</i>	-	15,524
<i>Otras remuneraciones</i>	779,015	678,000
<i>Compensación Uso Vehículos</i>	156,000	114,000
Gastos del personal	4,616,253	3,562,769
Directorados y Asambleas:		
<i>Asambleas Anual</i>	60,926	-
<i>Junta Directiva</i>	61,389	27,540
Total Directorados Asamblea y Comités	122,315	27,540
Inversión Social y Educativa		
<i>Donaciones y Contribuciones</i>	10,000	5,085,725
Total Inversión Social y Educativa	10,000	5,085,725
Servicios y Suministros		
<i>Membrecía Opportunity</i>	47,444	46,015
<i>Cuentas Incobrables</i>	-	76,099
<i>Suscripciones y Cuotas</i>	-	60,000
Total de Servicios Básicos	47,444	182,114
Relaciones Públicas		
<i>Promoción y Publicidad</i>	-	2,950
Total Relaciones Públicas	-	2,950

ASOCIACIÓN PARA INVERSIÓN Y EMPLEO, INC. (ASPIRE)
ANEXOS A LOS ESTADOS FINANCIEROS
(Valores en RD\$)

	Períodos Cortados al	
	31/12/2017	31/12/2016
Honorarios Profesionales		
Auditoría Externa	59,000	118,000
Honorarios Profesionales	56,050	9,440
Total de Honorarios	115,050	127,440
Otros Gastos		
Ajustes de Años Anteriores	39,029	302
Total de Gastos Generales y Administrativos	4,950,091	8,988,840
 Anexo-3 <u>DEPRECIACIÓN</u>		
Depreciación Activos Categoría No. 1	618,468	618,468
Depreciación Activos Categoría No. 2	126	-
Total de Gastos No Operativos	618,594	618,468

FELIZ GANADOR

AHORRA & MÓNTATE

Silvestre de los Santos
GANADOR HYUNDAI I20 CROSS 2017
SUC. LOS ALCARRIZOS



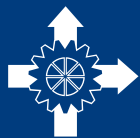
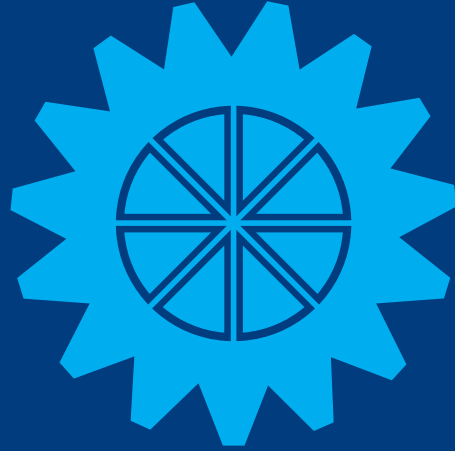
COOP
ASPIRE
creciendo juntos



☎ 809.688.5101

✉ info@coopaspire.com.do

Síguenos:   
www.coopaspire.com.do



ASPIRE Asociación
para Inversión
y Empleo, Inc.